



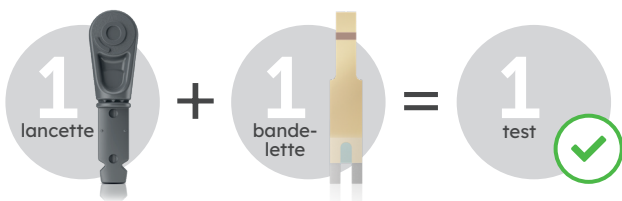
L'utiliserez-vous deux fois?

Certaines choses ne se réutilisent pas deux fois, une lancette en fait partie.

- Les lancettes sont stériles avant la première utilisation. L'utilisation d'une nouvelle lancette stérile permet d'éviter d'éventuelles infections. L'utilisation répétée de la même lancette peut entraîner des infections et des lésions.¹
- Les lancettes s'émoussent à chaque utilisation, ce qui augmenterait le risque de douleur. L'utilisation d'une nouvelle lancette stérile à chaque nouveau test permettrait une piqûre moins douloureuse.



Utilisez une nouvelle lancette stérile chaque fois que vous effectuez un test de glycémie



1. Heinemann L, Boecker D. Lancing: Quo Vadis? Journal of Diabetes Science and Technology 2011;5(4):966-981



Contactez-nous pour en savoir plus

Visitez : [OneTouch.be](https://www.onetouch.be)

E-mail : contact@onetouch.be

Appelez le Service à la Clientèle

OneTouch® 0800 14660

Fonctionne également avec les lancettes OneTouch® Delica®



© 2023 LifeScan IP Holdings, LLC. – BE-DPL-2300015

ONETOUCH®



GUIDE DE DÉMARRAGE

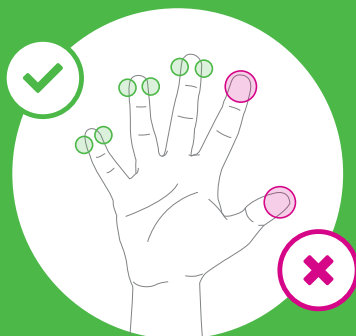
Un prélèvement capillaire presque indolore avec le stylo autopiqueur OneTouch® Delica® Plus

ONETOUCH®

Conseils pour aider à rendre les tests de glycémie moins douloureux et à réduire le risque d'infection

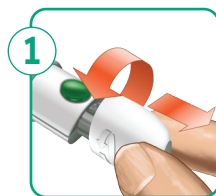
- Avant de tester, lavez les mains et le site de prélèvement avec de l'eau chaude et du savon. Rincez et séchez complètement. Des contaminants sur la peau peuvent influencer les résultats.
- Utilisez une lancette stérile neuve à chaque prélèvement. Ne pas réutiliser.
- Pincez et/ou massez délicatement le bout du doigt jusqu'à ce qu'une goutte de sang ronde se forme.

Utilisez uniquement le bout des doigts

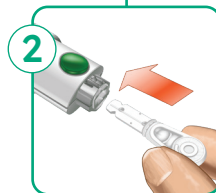


- Appuyez le stylo autopiqueur contre le côté de la partie supérieure du doigt.
- Choisissez un site de prélèvement différent à chaque test. Des piqûres répétées au même endroit peuvent causer des douleurs et des callosités.
- Ne partagez jamais une lancette ou un stylo autopiqueur avec quelqu'un. Utilisation pour un seul patient.

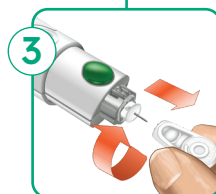
Préparer votre stylo autopiqueur



1 Enlevez le capuchon du stylo autopiqueur



2 Insérez la lancette stérile dans le stylo autopiqueur et enlevez la protection

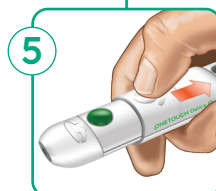


3 Remplacez le capuchon sur le stylo autopiqueur



4 Ajustez le réglage de la profondeur

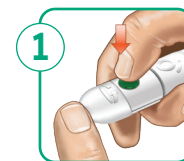
Les chiffres plus bas sont pour les piqûres moins profondes et les chiffres plus hauts pour les piqûres plus profondes.



5 Armez le stylo autopiqueur en glissant le bouton vers l'arrière jusqu'au cliquet

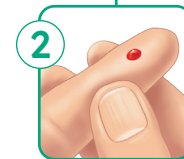
Vous pouvez prélever maintenant

Prélever et disposer de la lancette usagée



1 Piquez votre doigt

Tenez le stylo fermement contre le côté de votre doigt. Appuyez sur le bouton de déclenchement pour piquer.

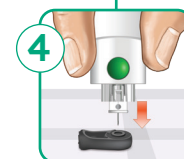


2 Appliquez l'échantillon

Appliquez l'échantillon de sang selon les instructions du manuel d'utilisation de votre OneTouch® pour une application correcte de l'échantillon.



3 Enlevez à nouveau le capuchon du stylo autopiqueur



4 Couvrez la pointe exposée de la lancette

Place the lancet protection cover on a hard surface and push the lancet tip into the flat side of the disk.



5 Ejectez la lancette

En tenant le stylo autopiqueur vers le bas, faites glisser le bouton vers l'avant jusqu'à ce que la lancette sorte. Remplacez le capuchon sur le stylo.



6 Remplacez le capuchon du stylo autopiqueur

Jetez prudemment la lancette usagée après chaque utilisation afin d'éviter des accidents de piqûre involontaires.

Lisez attentivement le manuel d'utilisation du lecteur OneTouch® et les notices livrées avec le système avant d'utiliser le stylo autopiqueur OneTouch® Delica® Plus pour effectuer un test de glycémie.

ONETOUCH Delica® Plus